

平成25年度 財政状況資料集

総括表(市町村)

| 都道府県名 | 香川県 | | 市町村類型 | - 2 | | 指定団体等の指定状況 | | 区分 | | 平成25年度(千円) | 平成24年度(千円) | 区分 | | 平成25年度(千円・%) | 平成24年度(千円・%) | |
|--------------------------|-------------|--------|-----------------|----------|--------------|-------------|-----------------|----------------|---------------------------|------------|------------|-------------|-----------|--------------|--------------|----|
| | | | | | | 財政健全化等 | × | 歳入総額 | 9,401,948 | 9,613,155 | 実質収支比率 | 13.8 | 11.2 | | | |
| 市町村名 | 小豆島町 | | 地方交付税種地 | 2-1 | | 財源超過 | × | 歳入歳出差引 | 812,541 | 699,404 | (1) | (87.8) | (88.4) | | | |
| | | | | | | 首都 | × | 翌年度に繰越すべき財源 | 45,243 | 83,360 | 標準財政規模 | 5,571,664 | 5,501,381 | | | |
| | | | | | | 近畿 | × | 実質収支 | 767,298 | 616,044 | 財政力指数 | 0.33 | 0.33 | | | |
| | | | | | | 中部 | × | 単年度収支 | 151,254 | -247,231 | 公債費負担比率 | 12.6 | 12.2 | | | |
| 人口 | 22年国調(人) | 16,152 | 産業構造(5) | | 過疎 | | 積立金 | 5,735 | 5,864 | 健全化判断比率 | | | | | | |
| | 17年国調(人) | 17,257 | | | 山振 | × | 繰上償還金 | - | - | 実質赤字比率 | - | - | | | | |
| | 増減率(%) | -6.4 | | | 低開発 | × | 積立金取崩し額 | 231,717 | - | 連結実質赤字比率 | - | - | | | | |
| 住民基本台帳人口(6) | 26.01.01(人) | 16,016 | 第1次 | 22年国調 | 408 | 17年国調 | 500 | 指数表選定 | | | | | | | | |
| | うち日本人(人) | 15,868 | | | 5.7 | 6.4 | | | | | | | | | | |
| | 25.03.31(人) | 16,104 | 第2次 | | 2,495 | 2,821 | | | | | | | | | | |
| | うち日本人(人) | 15,961 | | | 34.8 | 36.0 | | | | | | | | | | |
| | 増減率(%) | -0.5 | 第3次 | | 4,273 | 4,511 | | | | | | | | | | |
| | うち日本人(%) | -0.6 | | | 59.5 | 57.5 | | | | | | | | | | |
| 面積(km ²) | 95.63 | | | | | | | | | | | | | | | |
| 人口密度(人/km ²) | 169 | | | | | | | | | | | | | | | |
| 世帯数(世帯) | 6,716 | | | | | | | | | | | | | | | |
| 職員の状況 | | | | | | | | | | | | | | | | |
| 特別職等 | 区分 | 定数 | 1人あたり平均給料月額(百円) | 区分 | 職員数(人) | 給料月額(百円) | 1人あたり平均給料月額(百円) | 地方債現在高 | 7,291,203 | 7,263,948 | | | | | | |
| | 市区町村長 | 1 | 7,590 | 一般職員 | 143 | 408,122 | 2,854 | うちの公的資金 | 4,486,122 | 4,410,706 | | | | | | |
| | 副市区町村長 | 2 | 5,700 | うち消防職員 | - | - | - | 債務負担行為額(支出予定額) | 582,813 | 662,510 | | | | | | |
| | 教育長 | 1 | 5,250 | うち技能労務職員 | 9 | 27,360 | 3,040 | 収益事業収入 | - | - | | | | | | |
| | 議会議長 | 1 | 3,150 | 教育公務員 | 18 | 55,638 | 3,091 | 土地開発基金現在高 | - | - | | | | | | |
| | 議会副議長 | 1 | 2,600 | 臨時職員 | - | - | - | 積立金現在高 | 1,611,221 | 1,837,203 | | | | | | |
| | 議会議員 | 14 | 2,370 | 合計 | 161 | 463,760 | 2,880 | 減債基金 | 2,231,539 | 1,917,265 | | | | | | |
| | | | | ラสบイレス指数 | | | 93.3 | その他特定目的基金 | 2,333,715 | 2,177,217 | | | | | | |
| | 一般会計等の一覧 | | | | | | | | | | | | | | | |
| | 項番 | 会計名 | 事業会計の一覧 | 項番 | 会計名 | 公営企業(法適)の一覧 | 項番 | 会計名 | 公営企業(法非適)の一覧 | 項番 | 会計名 | 関係する一部事務組合等 | 項番 | 組合等名 | 地方公社・第三セクター等 | 項番 |
| (1) | 一般会計 | (2) | 国民健康保険事業特別会計 | (8) | 水道事業会計 | (11) | 簡易水道事業特別会計 | (12) | 小豆地区広域行政事務組合(一般会計) | (22) | 小豆島オリブ公園 | | | | | |
| | | (3) | 国民健康保険診療所事業特別会計 | (9) | 病院事業会計 | | | (13) | 小豆地区広域行政事務組合(ふるさと市町村圏基金) | (23) | 岬の分教場保存会 | | | | | |
| | | (4) | 後期高齢者医療事業特別会計 | (10) | 介護老人保健施設事業会計 | | | (14) | 小豆地区広域行政事務組合(介護サービス事業) | (24) | 小豆島町土地開発公社 | | | | | |
| | | (5) | 介護保険事業特別会計 | | | | | (15) | 小豆地区広域行政事務組合(用水供給事業) | (25) | 小豆島ふるさと村 | | | | | |
| | | (6) | 介護サービス事業特別会計 | | | | | (16) | 伝法川防災溜池事業組合 | | | | | | | |
| | | (7) | 介護予防支援事業特別会計 | | | | | (17) | 土庄町小豆島町環境衛生組合 | | | | | | | |
| | | | | | | | | (18) | 香川県市町総合事務組合 | | | | | | | |
| | | | | | | | | (19) | 香川県後期高齢者医療広域連合(一般会計) | | | | | | | |
| | | | | | | | | (20) | 香川県後期高齢者医療広域連合(後期高齢者医療事業) | | | | | | | |
| | | | | | | | | (21) | 小豆医療組合 | | | | | | | |

(注釈) 1: 経常収支比率の()内の数値は、「減収補償債(特例分)」及び「臨時財政対策債」を除いて算出したものである。
 2: 各会計の一覧は主な会計(10会計まで)を記載している。
 3: 地方公共団体が損失補填等を行っている出資法人で、健全化法の算出対象となっている団体については、「地方公社・第三セクター等」の団体名に印を付与している。
 4: 資金不足比率欄には、資金が不足している会計のみ記載している。
 5: 産業構造の比率は、分母を就業人口総数とし、平成22年国調は分類不能の産業を除き、平成17年国調は分類不能の産業を含んでいる。
 6: 住民基本台帳関係年報の調査基準日変更に伴い、平成25年度の住民基本台帳人口については、平成26年1月1日現在の住民基本台帳に登録されている人口を記載している。

(1) 普通会計の状況(市町村)

| 歳入の状況(単位:千円・%) | | | | 地方税の状況(単位:千円・%) | | | |
|-------------------|-----------|-------|-----------|-----------------|----------|-----------|-------|
| 区分 | 決算額 | 構成比 | 経常一般財源等 | 構成比 | 区分 | 収入済額 | 構成比 |
| 地方税 | 1,522,286 | 16.2 | 1,522,286 | 28.9 | 普通税 | 1,512,569 | 99.4 |
| 地方譲与税 | 64,904 | 0.7 | 64,904 | 1.2 | 法定普通税 | 1,512,569 | 99.4 |
| 利子割交付金 | 5,373 | 0.1 | 5,373 | 0.1 | 市町村民税 | 647,147 | 42.5 |
| 配当割交付金 | 8,100 | 0.1 | 8,100 | 0.2 | 個人均等割 | 24,155 | 1.6 |
| 株式等譲渡所得割交付金 | 12,202 | 0.1 | 12,202 | 0.2 | 所得割 | 526,521 | 34.6 |
| 地方消費税交付金 | 158,169 | 1.7 | 158,169 | 3.0 | 法人均等割 | 45,538 | 3.0 |
| ゴルフ場利用税交付金 | 5,177 | 0.1 | 5,177 | 0.1 | 法人税割 | 50,933 | 3.3 |
| 特別地方消費税交付金 | - | - | - | - | 固定資産税 | 703,448 | 46.2 |
| 自動車取得税交付金 | 19,469 | 0.2 | 19,469 | 0.4 | うち純固定資産税 | 702,725 | 46.2 |
| 軽油引取税交付金 | - | - | - | - | 軽自動車税 | 46,742 | 3.1 |
| 地方特例交付金 | 3,671 | 0.0 | 3,671 | 0.1 | 市町村たばこ税 | 115,232 | 7.6 |
| 地方交付税 | 3,970,309 | 42.2 | 3,452,758 | 65.6 | 鉱産税 | - | - |
| 普通交付税 | 3,452,758 | 36.7 | 3,452,758 | 65.6 | 特別土地保有税 | - | - |
| 特別交付税 | 517,550 | 5.5 | - | - | 法定外普通税 | - | - |
| 震災復興特別交付税 | 1 | 0.0 | - | - | 目的税 | 9,717 | 0.6 |
| (一般財源計) | 5,769,660 | 61.4 | 5,252,109 | 99.8 | 法定目的税 | 9,717 | 0.6 |
| 交通安全対策特別交付金 | 2,283 | 0.0 | 2,283 | 0.0 | 入湯税 | 9,717 | 0.6 |
| 分担金・負担金 | 117,780 | 1.3 | - | - | 事業所税 | - | - |
| 使用料 | 103,319 | 1.1 | - | - | 都市計画税 | - | - |
| 手数料 | 100,661 | 1.1 | - | - | 水利地益税等 | - | - |
| 国庫支出金 | 623,634 | 6.6 | - | - | 法定外目的税 | - | - |
| 国有提供交付金(特別区財調交付金) | - | - | - | - | 旧法による税 | - | - |
| 都道府県支出金 | 497,363 | 5.3 | - | - | 合計 | 1,522,286 | 100.0 |
| 財産収入 | 47,205 | 0.5 | 8,486 | 0.2 | | | |
| 寄附金 | 33,691 | 0.4 | - | - | | | |
| 繰入金 | 436,408 | 4.6 | - | - | | | |
| 繰越金 | 699,404 | 7.4 | - | - | | | |
| 諸収入 | 151,740 | 1.6 | 370 | 0.0 | | | |
| 地方債 | 818,800 | 8.7 | - | - | | | |
| うち減収補填債(特例分) | - | - | - | - | | | |
| うち臨時財政対策債 | - | - | - | - | | | |
| 歳入合計 | 9,401,948 | 100.0 | 5,263,248 | 100.0 | | | |

| 歳出の状況(単位:千円・%) | | | | |
|-------------------|-----------|-------|---------------|---------------|
| 目的別歳出の状況(単位:千円・%) | | | | |
| 区分 | 決算額(A) | 構成比 | (A)のうち普通建設事業費 | (A)のうち充当一般財源等 |
| 議会費 | 106,085 | 1.2 | - | 106,085 |
| 総務費 | 1,708,499 | 19.9 | 75,902 | 1,175,377 |
| 民生費 | 1,989,055 | 23.2 | 124,335 | 1,229,236 |
| 衛生費 | 1,248,224 | 14.5 | 186,806 | 917,375 |
| 労働費 | 58,942 | 0.7 | - | 5,185 |
| 農林水産業費 | 314,638 | 3.7 | 168,647 | 140,660 |
| 商工費 | 258,035 | 3.0 | 46,483 | 177,667 |
| 土木費 | 620,919 | 7.2 | 510,540 | 279,591 |
| 消防費 | 1,248,224 | 14.5 | 1,155 | 333,159 |
| 教育費 | 1,059,977 | 12.3 | 228,374 | 768,184 |
| 災害復旧費 | 1,909 | 0.0 | - | 1,909 |
| 公債費 | 881,865 | 10.3 | - | 859,244 |
| 諸支出費 | - | - | - | - |
| 前年度繰上充用金 | - | - | - | - |
| 歳出合計 | 8,589,407 | 100.0 | 1,342,242 | 5,993,672 |

| 性質別歳出の状況(単位:千円・%) | | | | | |
|-------------------|-----------|-------|-----------|-------------|--------|
| 区分 | 決算額 | 構成比 | 充当一般財源等 | 経常経費充当一般財源等 | 経常収支比率 |
| 義務的経費計 | 3,086,220 | 35.9 | 2,455,262 | 2,440,624 | 46.4 |
| 人件費 | 1,411,834 | 16.4 | 1,313,777 | 1,304,304 | 24.8 |
| うち職員給 | 825,990 | 9.6 | 735,307 | - | - |
| 扶助費 | 792,521 | 9.2 | 282,241 | 277,076 | 5.3 |
| 公債費 | 881,865 | 10.3 | 859,244 | 859,244 | 16.3 |
| 元利償還金 | 881,865 | 10.3 | 859,244 | 859,244 | 16.3 |
| 内 うち元金 | 791,545 | 9.2 | 771,151 | 771,151 | 14.7 |
| 内 うち利子 | 90,320 | 1.1 | 88,093 | 88,093 | 1.7 |
| 一時借入金利子 | - | - | - | - | - |
| その他の経費 | 4,159,036 | 48.4 | 3,012,759 | 2,182,878 | 41.5 |
| 物件費 | 1,121,893 | 13.1 | 759,392 | 619,154 | 11.8 |
| 維持補修費 | 42,917 | 0.5 | 26,359 | 18,967 | 0.4 |
| 補助費等 | 1,444,537 | 16.8 | 1,231,636 | 919,431 | 17.5 |
| うち一部事務組合負担金 | 545,884 | 6.4 | 497,304 | 436,770 | 8.3 |
| 繰出金 | 704,638 | 8.2 | 613,626 | 604,272 | 11.5 |
| 積立金 | 681,148 | 7.9 | 339,187 | - | - |
| 投資・出資金・貸付金 | 163,903 | 1.9 | 42,559 | 21,054 | 0.4 |
| 前年度繰上充用金 | - | - | - | - | - |
| 投資的経費計 | 1,344,151 | 15.6 | 525,651 | - | - |
| うち人件費 | 37,365 | 0.4 | 37,365 | - | - |
| 普通建設事業費 | 1,342,242 | 15.6 | 523,742 | - | - |
| うち補助 | 426,909 | 5.0 | 14,416 | - | - |
| うち単独 | 809,789 | 9.4 | 482,289 | - | - |
| 災害復旧事業費 | 1,909 | 0.0 | 1,909 | - | - |
| 失業対策事業費 | - | - | - | - | - |
| 歳出合計 | 8,589,407 | 100.0 | 5,993,672 | - | - |

(注釈)
 普通建設事業費の補助事業費には受託事業費のうちの補助事業費を含み、
 単独事業費には同級他団体施行事業負担金及び受託事業費のうちの単独事業費を含む。

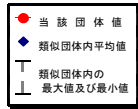
| 公営事業等への繰出 | | 国民健康保険事業会計の状況 | |
|-----------|-----------|---------------|--------|
| 合計 | 1,305,490 | 実質収支 | 4,631 |
| 病院 | 578,342 | 再差引収支 | -2,914 |
| 上水道 | 22,510 | 加入世帯数(世帯) | 2,623 |
| 簡易水道 | 2,110 | 被保険者数(人) | 4,357 |
| 介護サービス | 555 | 被保険者1人当り | 71 |
| 国民健康保険 | 107,044 | 保険税(料)収入額 | 117 |
| その他 | 594,929 | 国庫支出金 | 117 |
| | | 保険給付費 | 343 |

(3) 市町村財政比較分析表(普通会計決算)

平成25年度

香川県小豆島町

| | | | | | |
|--------|-----------|-----------------|----------|----------------------|---|
| 人口 | 16,016 | 人(H26.1.1現在) | 実質赤字比率 | - | % |
| うち日本人 | 15,868 | 人(H26.1.1現在) | 連結実質赤字比率 | - | % |
| 面積 | 95.63 | km ² | 実質公債費比率 | 5.8 | % |
| 歳入総額 | 9,401,948 | 千円 | 将来負担比率 | - | % |
| 歳出総額 | 8,589,407 | 千円 | 市町村類型 | H21 -2 H22 -2 H23 -2 | |
| 実質収支 | 767,298 | 千円 | (年度毎) | H24 -2 H25 -2 | |
| 標準財政規模 | 5,571,664 | 千円 | | | |
| 地方債現在高 | 7,291,203 | 千円 | | | |



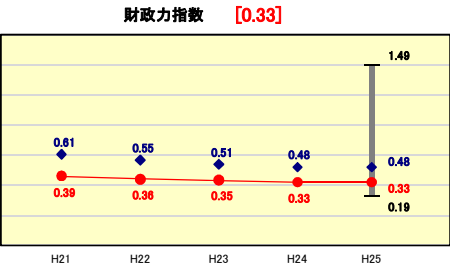
※市町村類型とは、人口および産業構造等により全国の市町村を35のグループに分類したものである。当該団体と同じグループに属する団体を類似団体と言う。
 ※平成26年度中に市町村合併した団体で、合併前の団体ごとの決算に基づく実質公債費比率及び将来負担比率を算出していない団体については、グラフを表記しない。
 ※充当可能財源等が将来負担額を上回っている団体については、将来負担比率のグラフを表記しない。
 ※類似団体内平均値は、充当可能財源等が将来負担額を上回っている団体を含めた加重平均であるため、最小値を下回ることがある。
 ※「人件費・物件費等の状況」の決算額は、人件費、物件費及び維持補修費の合計である。ただし、人件費には事業費支弁人件費を含み、退職金は含まない。
 ※住民基本台帳関係年報の調査基準日変更に伴い、平成25年度の住民基本台帳人口については、平成26年1月1日現在の住民基本台帳に登録されている人口を記載している。

財政力

類似団体内順位 63/82 全国平均 0.49 香川県平均 0.55

財政力指数の分析

人口減少や県下で最も高齢化率が高い(H22年国調36.32%)に加え、長引く景気低迷による減収などから、類似団体平均を大きく下回っている状況。
 今後、地方税の徴収強化や投資的経費の抑制等の取組みだけでなく、新たな魅力づくり、地場産業の活性化など、財政基盤の強化に努める。

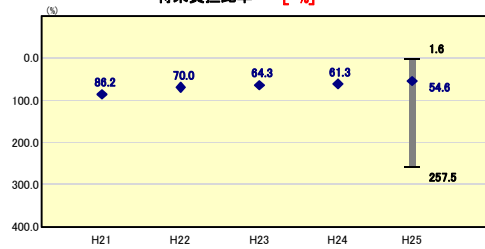


将来負担の状況

類似団体内順位 1/82 全国平均 51.0 香川県平均 41.3

将来負担比率の分析

平成21年度から「-」の状態であり、類似団体平均を下回っているが、充当可能特定財源のうち基準財政需要額算入見込額については、交付税そのものが景気の動向に大きく左右されるものであり、その総額が保障されたものではない。
 当然、楽観視できるものではないことから、今後も経常的経費の縮減を進めるとともに、新たな自主財源の確保等について検討していく必要がある。

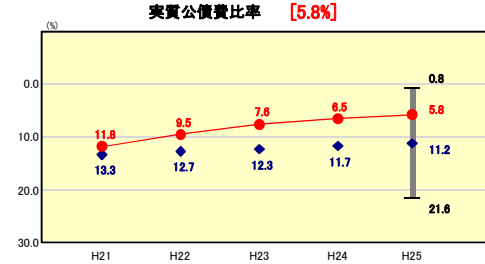


公債費負担の状況

類似団体内順位 8/82 全国平均 8.6 香川県平均 9.3

実質公債費比率の分析

前年度の7.6%に比べて、0.7ポイントの改善がみられた。
 主な要因としては、公債費負担適正化計画等による町債発行の重点化や地方財政計画を通じた標準財政規模の増額などが挙げられる。
 今後も、緊急度・住民ニーズを的確に把握した事業選択により、起債に大きく頼ることのない財政運営に努めていく。

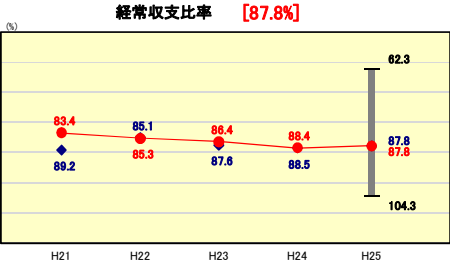


財政構造の弾力性

類似団体内順位 42/82 全国平均 90.2 香川県平均 85.2

経常収支比率の分析

87.8%と前年度に比べて、0.6ポイントの改善となっている。
 計算式の分子にあたる経常経費充当一般財源等では、瀬戸芸開催や鳥獣被害の対応などによる人件費の増(+16,757千円)、償還元金の増による公債費の増(+58,793千円)などの影響が大きい。
 計算式の分母である経常一般財源等は+128,306千円(+2.5%)の増となっており、駆け込み需要による市町村たばこ税の増(+15,588千円)などによる町税の増(+19,293千円)、企業の業績改善などによる株式等譲渡所得交付金の増(+11,352千円)などが大きなものである。

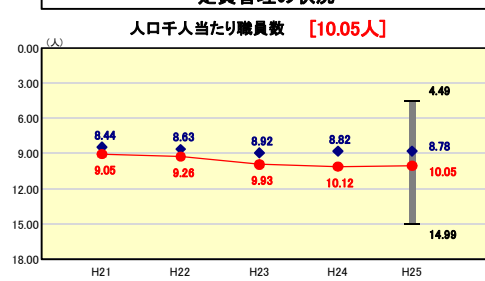


定員管理の状況

類似団体内順位 60/82 全国平均 6.96 香川県平均 7.14

人口千人当たり職員数の分析

合併以降、事務事業の合理化を進めながら、行政サービスの維持を図る一方、集中改革プランに基づき総職員数の適正化に取り組んできたところであるが、分庁舎方式を採用していることから、総職員数の削減は限界に達しているとも考えられ、当面は現在の数値を維持していく考えている。

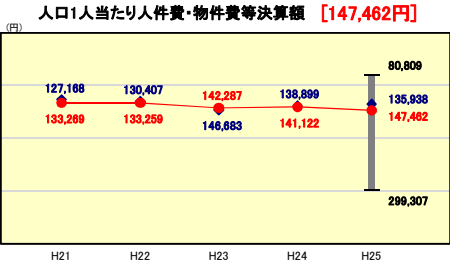


人件費・物件費等の状況

類似団体内順位 52/82 全国平均 116,289 香川県平均 110,662

人口1人当たり人件費・物件費等決算額の分析

類似団体平均を若干下回っているが、公共施設の指定管理料や体育施設関係の維持補修費などが割合として大きく占めている状況である。
 人件費のみで分析すると、職員数の減などで改善がみられるが、合併以降、分庁舎方式をとっており、経常的経費の削減は限界に達していると考えている。

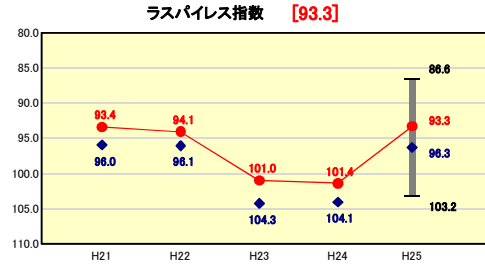


給与水準(国との比較)

類似団体内順位 12/82 全国市平均 98.6 全国町村平均 95.6

ラスパイルズ指数の分析

類似団体平均を若干下回る水準にあるが、今後、類似団体平均を上回らないよう給与の適正化に努める。



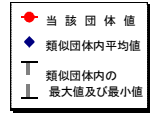
(4)-1 市町村経常経費分析表(普通会計決算)

平成25年度

香川県小豆島町

経常収支比率の分析

| | | | | | |
|--------|-----------|-----------------|----------|----------------------|---|
| 人口 | 16,016 | 人(H26.1.1現在) | 実績赤字比率 | - | % |
| うち日本人 | 15,868 | 人(H26.1.1現在) | 連結実績赤字比率 | - | % |
| 面積 | 95.63 | km ² | 実績公債費比率 | 5.8 | % |
| 歳入総額 | 9,401,948 | 千円 | 将来負担比率 | - | % |
| 歳出総額 | 8,589,407 | 千円 | 市町村類型 | H21 -2 H22 -2 H23 -2 | |
| 実質収支 | 767,298 | 千円 | (年度毎) | H24 -2 H25 -2 | |
| 標準財政規模 | 5,571,664 | 千円 | | | |

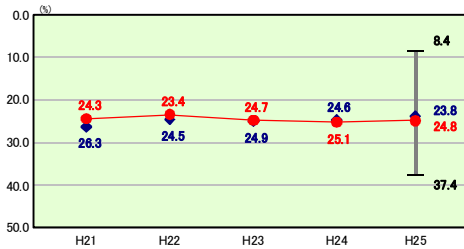


※ 市町村類型とは、人口および産業構造等により全国の市町村を35のグループに分類したものである。当該団体と同じグループに属する団体を類似団体と言う。
 ※ 住民基本台帳関係年報の調査基準日変更に伴い、平成25年度の住民基本台帳人口については、平成26年1月1日現在の住民基本台帳に記載されている人口を記載している。

人件費

類似団体内順位 53/82 全国平均 23.7 香川県平均 24.5

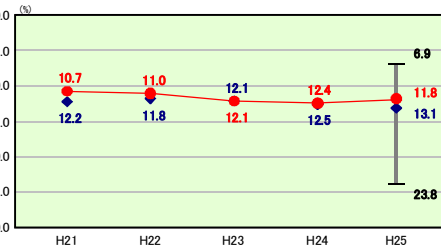
人件費の分析欄
 職員数は微増しているが、退職手当組合に対する負担金が必要な状況である。
 また、ゴミ処理業務や消防業務など一部事務組合で行っているものもあり、今後はこれらも含めた人件費関係経費全体について抑制を図る。



物件費

類似団体内順位 27/82 全国平均 13.7 香川県平均 12.2

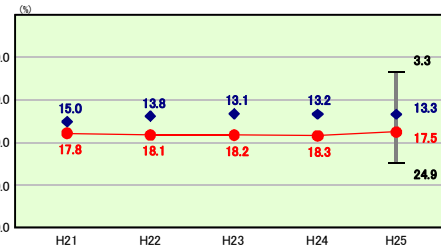
物件費の分析欄
 臨時職員賃金や各種電算委託料などが主なものである。
 大きな増減としては、瀬戸内国際芸術祭に係るイベント開催経費や、中学校統合関係などがある。
 合併以降、2庁社方式を選択しており、物件費のさらなる削減を行うためには、庁舎方式の見直しが必要である。



補助費等

類似団体内順位 70/82 全国平均 10.0 香川県平均 9.2

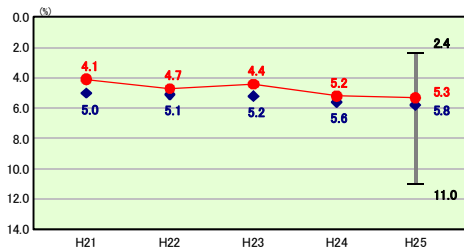
補助費等の分析欄
 割合として大きく占めている経費は、病院事業会計に対する負担金等であり、他の経費の増減による大きな変動は特になく状況である。
 県平均、類似団体平均から大きくかけ離れた数値となっており、今後、町単独補助事業の見直しを行うなど、財政運営への負担を軽減するよう努めていく。



扶助費

類似団体内順位 36/82 全国平均 11.3 香川県平均 9.9

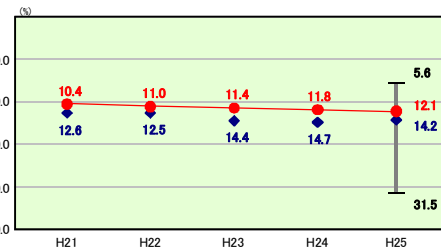
扶助費の分析欄
 サービス利用実績などによる障害者自立支援関係経費の増額(+29,489千円)、私立保育所の入所者数の変動による運営費の増額などにより、総額で増額となった。
 類似団体平均よりは下回っている状況であるが、今後、財政運営への負担を軽減できるよう、新たな魅力づくり、地場産業の活性化など、財政基盤の強化に努める。



その他

類似団体内順位 23/82 全国平均 12.9 香川県平均 13.2

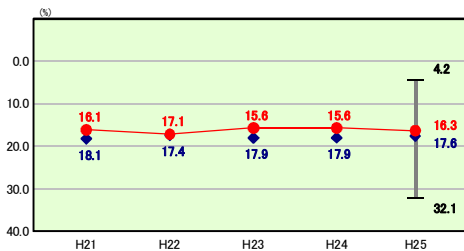
その他の分析欄
 後期高齢者医療広域連合や介護保険事業特別会計に対する繰出金が、給付費の伸びにより増額となっており、引き続き健康維持・介護予防などの実施により、社会保障費の抑制に努める必要がある。



公債費

類似団体内順位 44/82 全国平均 18.6 香川県平均 16.2

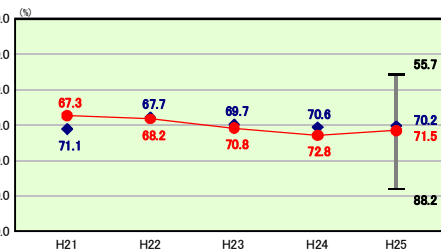
公債費の分析欄
 公債費については、低利での借入れが実施できている状況である。
 今後も、地方債の新規発行については、さらなる選択と集中を進めていく。



公債費以外

類似団体内順位 39/82 全国平均 71.6 香川県平均 69.0

公債費以外の分析欄
 補助費等は、一部事務組合に対する負担金や病院事業会計への負担金が多いため、県内市町平均を上回っている状況である。このうち、一部事務組合の負担金については、町の行財政改革に歩調を合わせて、経費の削減を進めている。また、各種団体補助金については補助や助成のあり方を見直し、不適当な補助金の廃止や補助基準を明確にするなど透明性を確保していく。

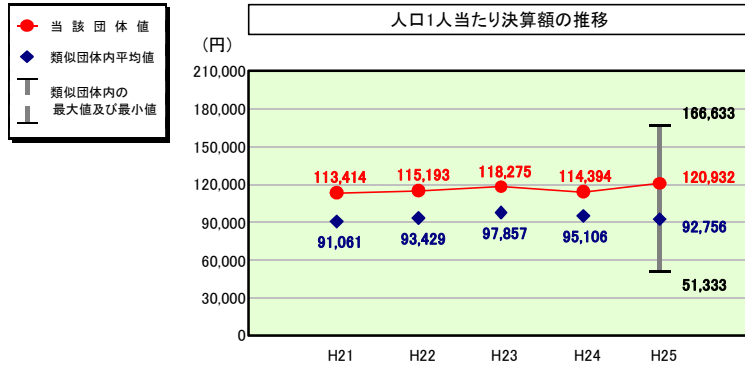


(4)-2 市町村経常経費分析表(普通会計決算)

平成25年度

香川県小豆島町

人件費及び人件費に準ずる費用の分析



人件費及び人件費に準ずる費用

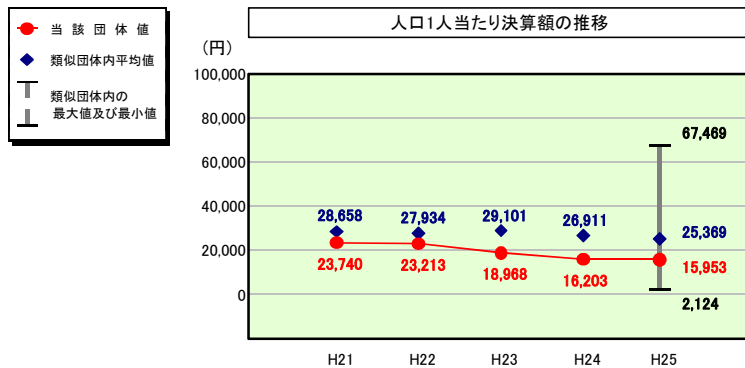
| | 当該団体決算額 (千円) | 人口1人当たり決算額 | | |
|-------------------------------|-----------------|------------|-----------|-------|
| | | 当該団体(円) | 類似団体平均(円) | 対比(%) |
| 人件費 | 1,411,834 | 88,151 | 76,983 | 14.5 |
| 賃金(物件費) | 277,562 | 17,330 | 8,074 | 114.6 |
| 一部事務組合負担金(補助費等) | 334,459 | 20,883 | 11,657 | 79.1 |
| 公営企業(法適)等に対する繰出し(補助費等) | 65,353 | 4,080 | 448 | 810.7 |
| 公営企業(法適)等に対する繰出し(投資及び出資金・貸付金) | - | - | - | - |
| 公営企業(法非適)等に対する繰出し(繰出金) | 62,536 | 3,905 | 3,486 | 12.0 |
| 事業費支弁に係る職員の人件費(投資的経費) | 37,365 | 2,333 | 1,601 | 45.7 |
| 退職金 | 252,264 | 15,751 | 9,493 | 65.9 |
| 合計 | 1,936,845 | 120,932 | 92,756 | 30.4 |

参考

| | 当該団体 | 類似団体平均 | 対比(差引) |
|-------------------|-------|--------|--------|
| 人口1,000人当たり職員数(人) | 10.05 | 8.78 | 1.27 |
| ラスパイレス指数 | 93.3 | 96.3 | 3.0 |

(注) 住民基本台帳関係年報の調査基準日変更に伴い、平成25年度の住民基本台帳人口については、平成26年1月1日現在の住民基本台帳に登録されている人口を記載している。

公債費及び公債費に準ずる費用の分析

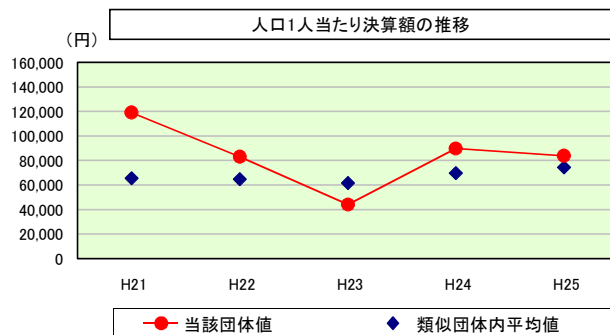


公債費及び公債費に準ずる費用(実質公債費比率の構成要素)

| | 当該団体決算額 (千円) | 人口1人当たり決算額 | | |
|--|-----------------|------------|-----------|-------|
| | | 当該団体(円) | 類似団体平均(円) | 対比(%) |
| 元利償還金の額 (繰上償還額等を除く) | 881,865 | 55,062 | 53,752 | 2.4 |
| 積立不足額を考慮して算定した額 | - | - | - | - |
| 満期一括償還地方債の一年当たりの元金償還金に相当するもの (年度割相当額) | - | - | 8 | - |
| 公営企業に要する経費の財源とする地方債の償還の財源に 充てたと認められる繰入金 | 234,156 | 14,620 | 15,811 | 7.5 |
| 一部事務組合等の起こした地方債に充てたと認められる 補助金又は負担金 | 13,092 | 817 | 3,371 | 75.8 |
| 公債費に準ずる債務負担行為に係るもの | 2,888 | 180 | 1,425 | 87.4 |
| - 時借入金利子 (同一団体における会計間の現金運用に係る利子は除く) | - | - | 8 | - |
| 特定財源の額 | 22,621 | 1,412 | 3,247 | 56.5 |
| 地方債に係る元利償還金及び準元利償還金に要する経費として 普通交付税の額の算定に用いる基準財政需要額に算入された額 | 853,876 | 53,314 | 45,760 | 16.5 |
| 合計 | 255,504 | 15,953 | 25,369 | 37.1 |

平成26年度中に市町村合併した団体で、合併前の団体ごとの決算に基づく実質公債費比率を算出していない団体については、グラフを表記しない。

(参考) 普通建設事業費の分析



普通建設事業費

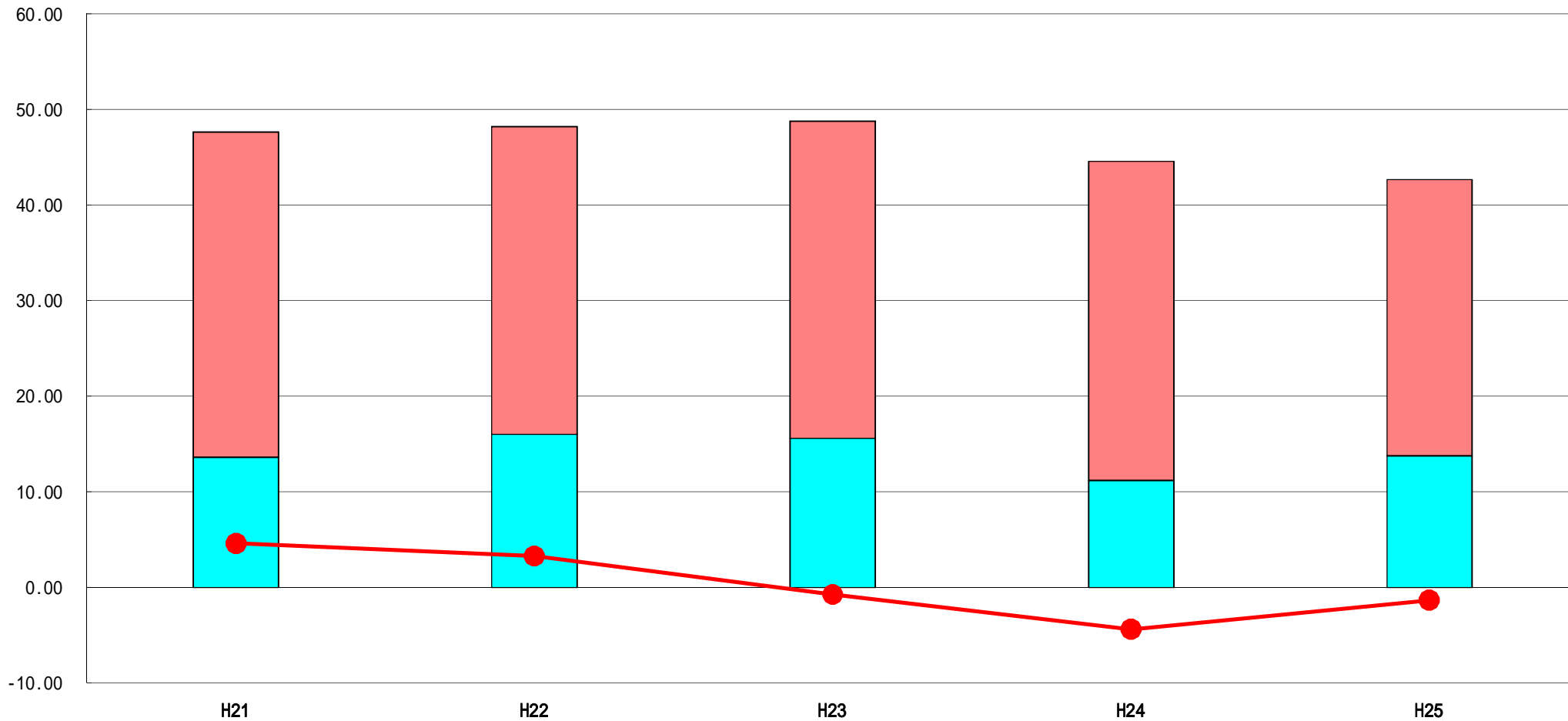
| | 当該団体決算額 (千円) | 人口1人当たり決算額 | | | | |
|---------|-----------------|------------|------------|-----------|------------|---------|
| | | 当該団体(円) | 増減率(%) (A) | 類似団体平均(円) | 増減率(%) (B) | (A)-(B) |
| H21 | 1,984,919 | 118,922 | 101.2 | 65,529 | 43.0 | 58.2 |
| うち単独分 | 971,926 | 58,231 | 63.9 | 32,858 | 44.5 | 19.4 |
| H22 | 1,359,982 | 82,860 | 30.3 | 64,717 | 1.2 | 29.1 |
| うち単独分 | 725,577 | 44,207 | 24.1 | 31,931 | 2.8 | 21.3 |
| H23 | 716,947 | 44,199 | 46.7 | 61,557 | 4.9 | 41.8 |
| うち単独分 | 390,455 | 24,071 | 45.5 | 32,497 | 1.8 | 47.3 |
| H24 | 1,446,419 | 89,817 | 103.2 | 69,806 | 13.4 | 89.8 |
| うち単独分 | 798,452 | 49,581 | 106.0 | 32,823 | 1.0 | 105.0 |
| H25 | 1,342,242 | 83,806 | 6.7 | 74,444 | 6.6 | 13.3 |
| うち単独分 | 809,789 | 50,561 | 2.0 | 34,175 | 4.1 | 2.1 |
| 過去5年間平均 | 1,370,102 | 83,921 | 24.1 | 67,211 | 11.4 | 12.7 |
| うち単独分 | 739,240 | 45,330 | 20.5 | 32,857 | 9.7 | 10.8 |

(5) 実質収支比率等に係る経年分析 (市町村)




平成25年度

香川県小豆島町

標準財政規模比 (%)



標準財政規模比 (%)

| 区分 | 年度 | H21 | H22 | H23 | H24 | H25 |
|--|----|-------|-------|-------|-------|-------|
|  財政調整基金残高 | | 34.02 | 32.20 | 33.16 | 33.40 | 28.92 |
|  実質収支額 | | 13.63 | 16.02 | 15.63 | 11.20 | 13.77 |
|  実質単年度収支 | | 4.60 | 3.28 | 0.75 | 4.39 | 1.34 |

分析欄

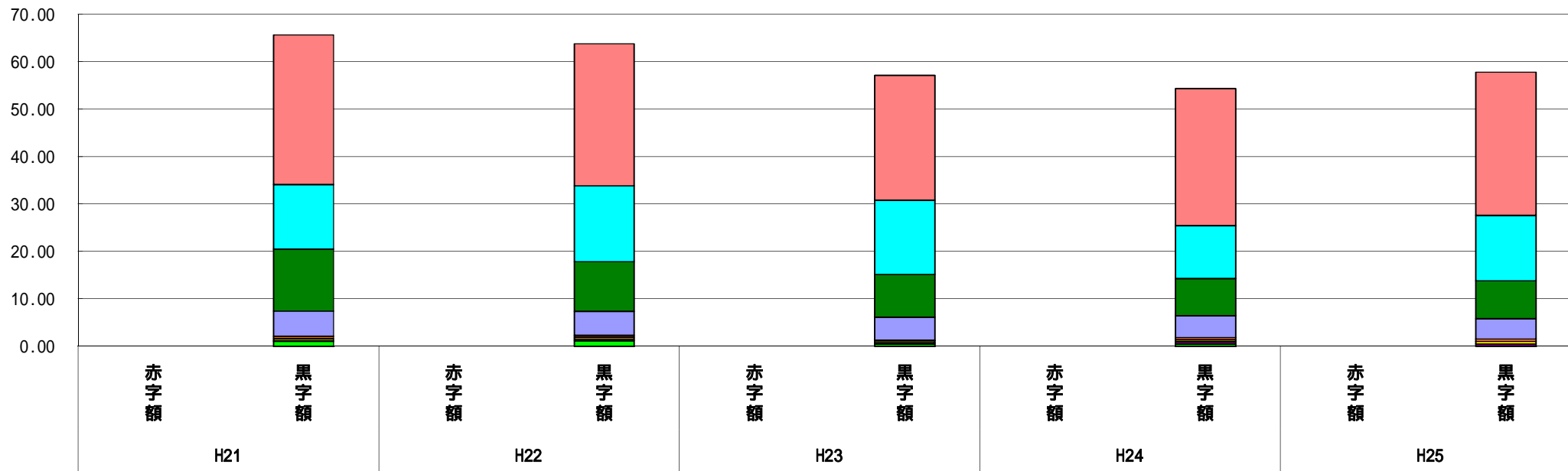
国の三位一体改革のもと、H15年～H18年の地方交付税改革、H19年の税源移譲などにより、普通交付税額は大きく削減されたところである。しかしながら、H20年以降、既往の特例加算に加え、別枠加算が上積みされたこと、合併算定替による特例措置などにより、普通交付税額は回復してきた。つまり本町のような財政基盤の脆弱な団体は、上記のような国の動向に左右されることが大きく、今後、新たな自主財源の確保等について検討していく必要がある。

(6) 連結実質赤字比率に係る赤字・黒字の構成分析 (市町村)

平成25年度

香川県小豆島町

標準財政規模比 (%)



標準財政規模比 (%)

| 会計 | 年度 | H21 | H22 | H23 | H24 | H25 |
|--------------|----|-------|-------|-------|-------|-------|
| 水道事業会計 | | 31.59 | 29.94 | 26.31 | 28.84 | 30.16 |
| 一般会計 | | 13.63 | 16.02 | 15.63 | 11.20 | 13.77 |
| 病院事業会計 | | 13.04 | 10.46 | 9.01 | 7.80 | 7.99 |
| 介護老人保健施設事業会計 | | 5.32 | 5.06 | 4.85 | 4.61 | 4.32 |
| 介護保険事業特別会計 | | 0.49 | 0.41 | 0.09 | 0.43 | 0.52 |
| 簡易水道事業特別会計 | | 0.36 | 0.38 | 0.46 | 0.49 | 0.47 |
| 介護サービス事業特別会計 | | 0.23 | 0.33 | 0.34 | 0.51 | 0.44 |
| 国民健康保険事業特別会計 | | 0.96 | 1.16 | 0.40 | 0.42 | 0.08 |
| その他会計 (赤字) | | - | - | - | - | - |
| その他会計 (黒字) | | 0.04 | 0.04 | 0.02 | 0.01 | 0.01 |

分析欄

一般会計...交付税額の回復、国の経済対策等の活用により、徐々に構成比が大きくなってきている。

病院事業会計...診療報酬の改定、全国的な医師不足等の影響により、非常に厳しい状況にあり、毎年度、経常損失が出ている状態である。

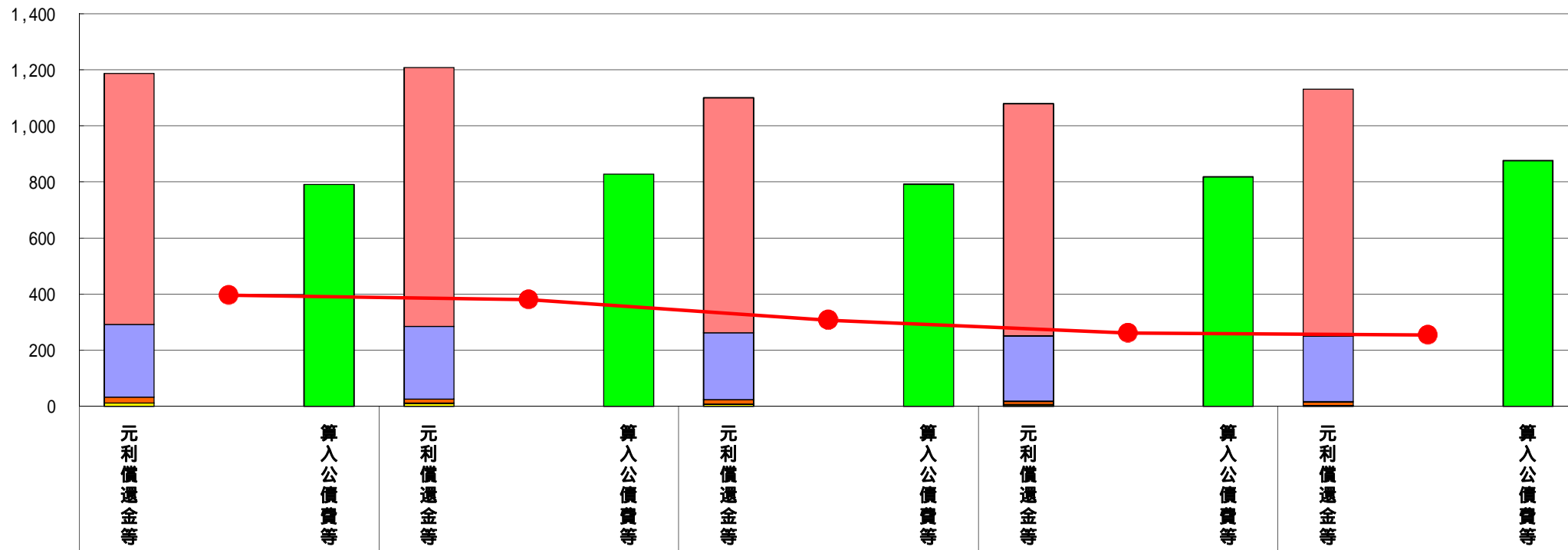
国民健康保険事業特別会計...平成20年度から、後期高齢者医療制度が開始され、被保険者の減少、保険税収入は大きく下がっているが、その後も、被保険者の減は続いている状態にある。

(7) 実質公債費比率(分子)の構造(市町村)

平成25年度

香川県小豆島町

(百万円)



(百万円)

| 分子の構造 | | 年度 | H21 | H22 | H23 | H24 | H25 |
|-----------|---------------------------|----|-----|-----|-----|-----|-----|
| 元利償還金等(A) | 元利償還金 | | 896 | 924 | 839 | 829 | 882 |
| | 減債基金積立不足算定額 | | - | - | - | - | - |
| | 満期一括償還地方債に係る年度割相当額 | | - | - | - | - | - |
| | 公営企業債の元利償還金に対する繰入金 | | 260 | 259 | 239 | 233 | 234 |
| | 組合等が起こした地方債の元利償還金に対する負担金等 | | 21 | 16 | 16 | 13 | 13 |
| | 債務負担行為に基づく支出額 | | 12 | 11 | 8 | 6 | 3 |
| | 一時借入金の利子 | | - | - | - | - | - |
| 算入公債費等(B) | 算入公債費等 | | 793 | 829 | 794 | 819 | 877 |
| (A) - (B) | 実質公債費比率の分子 | | 396 | 381 | 308 | 262 | 255 |

分析欄

新規発行額の抑制や低利での借入れが実行できたことなどにより、改善がみられている。
また、普通建設事業の選択と集中、交付税算入見込額が大きな地方債の活用を進めてきた結果と考える。

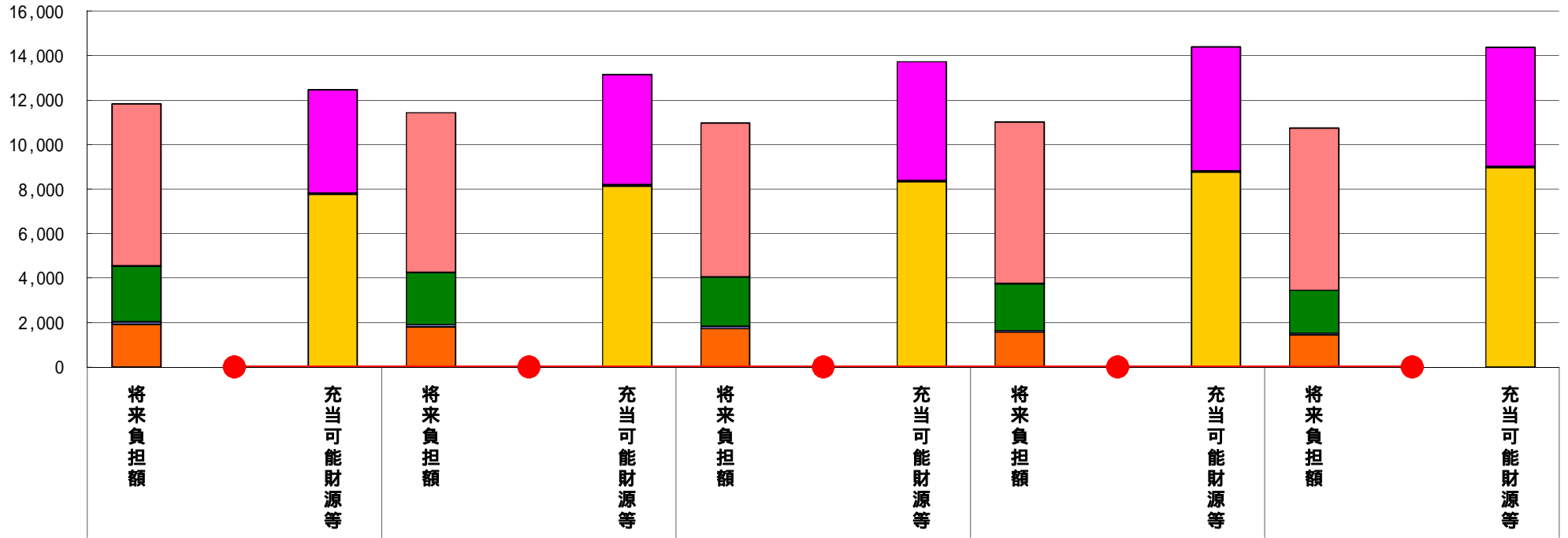
平成26年度中に市町村合併した団体で、合併前の団体ごとの決算に基づく実質公債費比率を算出していない団体については、グラフを表記しない。

(8) 将来負担比率(分子)の構造(市町村)

平成25年度

香川県小豆島町

(百万円)



(百万円)

| 分子の構造 | | 年度 | H21 | H22 | H23 | H24 | H25 |
|------------|-----------------|----|-------|-------|-------|-------|-------|
| 将来負担額(A) | 一般会計等に係る地方債の現在高 | | 7,275 | 7,167 | 6,914 | 7,264 | 7,291 |
| | 債務負担行為に基づく支出予定額 | | 25 | 16 | 8 | 3 | 0 |
| | 公営企業債等繰入見込額 | | 2,497 | 2,356 | 2,227 | 2,100 | 1,920 |
| | 組合等負担等見込額 | | 114 | 98 | 91 | 77 | 92 |
| | 退職手当負担見込額 | | 1,932 | 1,816 | 1,742 | 1,583 | 1,454 |
| | 設立法人等の負債額等負担見込額 | | - | - | - | - | - |
| | 連結実質赤字額 | | - | - | - | - | - |
| | 組合等連結実質赤字額負担見込額 | | - | - | - | - | - |
| 充当可能財源等(B) | 充当可能基金 | | 4,630 | 4,955 | 5,335 | 5,566 | 5,364 |
| | 充当可能特定歳入 | | 52 | 53 | 46 | 45 | 43 |
| | 基準財政需要額算入見込額 | | 7,791 | 8,155 | 8,357 | 8,793 | 8,983 |
| (A) - (B) | 将来負担比率の分子 | | 631 | 1,709 | 2,755 | 3,377 | 3,632 |

分析欄

合併以降、黒字決算による財調・減債基金への積立等、充当可能基金が大きく伸びてきている。
 また、交付税措置見込が大きな地方債の活用を進めるとともに、後年度負担の適正化のため、臨時財政対策債の発行を抑制した結果、基準財政需要額算入見込額が増加している。
 なお、本町のような財政基盤が脆弱な団体は、国や経済情勢の動向に左右されるため、楽観視はできないと考える。

平成26年度中に市町村合併した団体で、合併前の団体ごとの決算に基づく将来負担比率を算出していない団体については、グラフを表記しない。